

---

## KĀPĒC INVESTĒT SABIEDRĪBAS SALIEDĒTĪBAS UN UZTICĒŠANĀS VEICINĀŠANĀ, JA TAS NEDOD SKAIDRU PIENESUMU LATVIJAS EKONOMISKAJAI IZAUGSMEI?

---

ATZINUMS PAR LATVIJAS NACIONĀLĀ ATTĪSTĪBAS PLĀNA 2021.-2027.GADAM 6.PRIORITĀTI  
“VIENOTA, DROŠA UN ATVĒRTA SABIEDRĪBA”

AGNESE LĀCE, PROVIDUS VADOŠĀ PĒTNIECE MIGRĀCIJAS UN INTEGRĀCIJAS JOMĀ

ANDRIS ŠUVAJEVS, PROVIDUS PĒTNIEKS

Latvijas Nacionālā attīstības plāna 2021.-2027.gadam 1.redakcijas, kura nodota sabiedriskajai  
apspriešanai, 6.prioritātes “Vienota, droša un atvērta sabiedrība” mērķis definēts sekojoši:

---

“PIEAUG IEDZĪVOTĀJU ĪPATSVARŠ, KAS IZJŪT PIEDERĪBU UN UZTICAS  
LATVIJAS SABIEDRĪBAI UN TIESISKAI VALSTIJ. TĀPĒC CILVĒKI SNIEDZ  
IEGULDĪJUMU SAVĀ, SAVU LĪDZCILVĒKU UN VALSTS DROŠĪBĀ,  
LABKLĀJĪBĀ UN ATTĪSTĪBĀ, MAZINĀS NEGODĪGA RĪCĪBA”.

---

Tas tālāk paskaidrots, sakot, ka:

---

“CILVĒKA PIEDERĪBAS SAJŪTA UN UZTICĒŠANĀS LATVIJAS SABIEDRĪBAI  
UN VALSTIJ IR PAMATS CILVĒKA SPĒJAI AKTĪVI KOPĀ AR CITIEM RĪKOTIES  
SABIEDRĪBAS UN VALSTS LABĀ. TĀ IR IZŠĶIROŠA PERSONĪGĀS  
LABKLĀJĪBAS UN VALSTS IZAUGSMES NOSTIPRINĀŠANAI UN IR KRITISKA  
GADĪJUMOS, KAD JĀTIEK GALĀ AR IZMAIŅĀM, KAS SKAR VALSTS UN  
PERSONĪGO DROŠĪBU”.

---

Šis ir viens no prioritārajiem rīcības virzieniem, turklāt tāds, kurš caurvij dažādas rīcībpolitikas jomas. Tomēr apspriedēs Saeimā no deputātiem izskanēja jautājums: “Kāpēc investēt sabiedrības saliedētības un uzticēšanās veicināšanā, ja tas nedod skaidru pienesumu Latvijas ekonomiskajai izaugsmei?”. Uzticēšanās parlamentam, valdībai un valsts iestādēm vai tās trūkums tieši ietekmē, piemēram, vēlmi maksāt nodokļus<sup>1</sup>, piedalīties vēlēšanās<sup>2</sup> vai pārcelties uz dzīvi ārvalstīs. Piemēram, vairāk kā 55% emigrantu 2014.gadā veiktā aptaujā norādīja, ka devušies prom no Latvijas, jo nepatika notiekošie politiskie procesi un politiskā vide Latvijā – tas bija pat nozīmīgāks faktors kā finansiālās grūtības vai darba trūkums.<sup>3</sup> Tas nav jaunums, ka sabiedrības uzbūve, uzticēšanās un saliedētība ir nozīmīgi faktori valsts izaugsmei.

Viens no klasiskiem politikas zinātnes darbiem ir Roberta Putnama (*Putnam*) analīze par attīstības atšķirībām dažādos Itālijas reģionos, kas apkopota grāmatā “*Making Democracy Work: Civic Traditions in Modern Italy*”.<sup>4</sup> Putnams secināja, ka iemesls, kādēļ Ziemeļ- un Centrālītālija bija soli priekšā Dienvidītālijai ekonomiskās attīstības ziņā un sabiedrības turīguma ziņā bija iedzīvotāju savstarpējā uzticēšanās, iekļaujoša, nehierarhiska pārvaldība un aktīva pilsoniskā sabiedrība. Tieši šie trīs faktori ir priekšnosacījumi ekonomikas izaugsmei, nevis tās sekas.

---

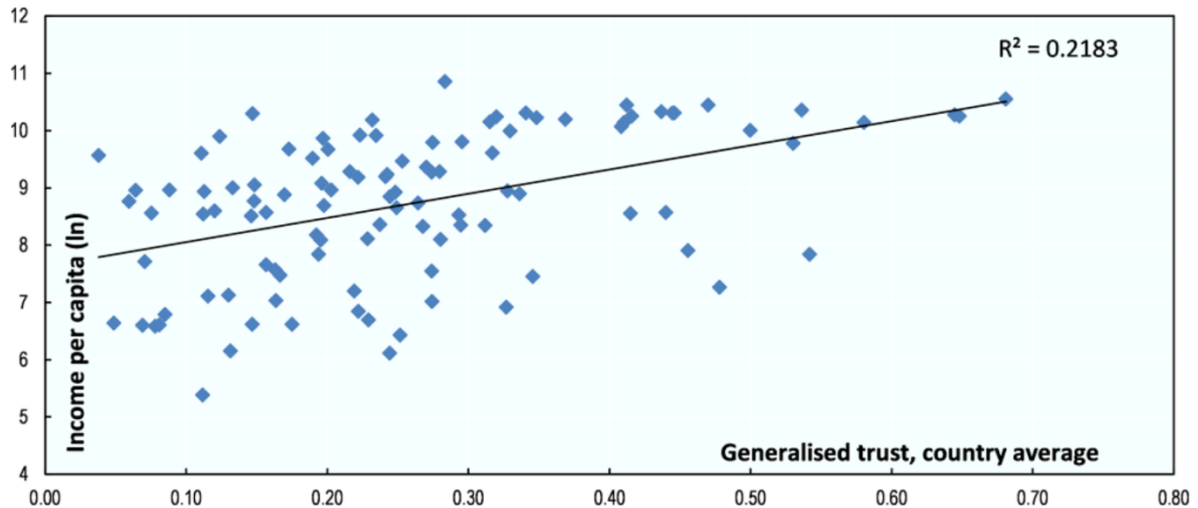
<sup>1</sup> <https://lvportals.lv/norises/287163-nodoklu-reformai-trukst-naudas-daudzi-nodoklus-nemaksa-2017>

<sup>2</sup> [http://providus.lv/article\\_files/3519/original/PROVIDUS\\_Pecvelesanu\\_aptauja\\_LV\\_\(1\).pdf?1544778490](http://providus.lv/article_files/3519/original/PROVIDUS_Pecvelesanu_aptauja_LV_(1).pdf?1544778490)

<sup>3</sup> Mieriņa, Inta (red.) *Cerību diaspora: Latvijas emigrantu kopienas*. LU FSI, 2015. 17.lpp.

<sup>4</sup> Putnam, Robert D. *Making Democracy Work: Civic Traditions in Modern Italy*, Princeton University Press, 1993.

Ekonomiskās sadarbības un attīstības organizācija jeb OECD atkārtoti norāda uz uzticēšanās un sabiedrības saliedētības nozīmīgumu. OECD skata uzticēšanos starp indivīdiem un uzticēšanos institūcijām kā ekonomiskās izaugsmes un labklājības noteicošos faktorus, kas ir būtiski jebkuras politiskās sistēmas *legitimitātei un ilgtspējai*.<sup>5</sup> Ir izstrādātas OECD *vadlīnijas* uzticēšanās mērīšanai, līdzās citām dimensijām, kas papildina novecojošo uzskatu par IKP kā valsts izaugsmes rādītāju.



**Uzticēšanās un IKP saikne.** Attēls no Algan, Yan. Trust and Social Capital. In: *For Good Measure: Advancing Research on Well-being Metrics beyond GDP*. Stiglitz et al (eds), OECD, 2018.

Šobrīd Latvijas sabiedrībā iedzīvotāju savstarpējais atbalsts un savstarpējā uzticēšanās ir viduvēja, nevalstiskajām organizācijām uzticas 37% iedzīvotāju, tiesām – 43.5%, policijai – 60%, savukārt Saeimai uzticas tikai 18% iedzīvotāju un Ministru kabinetam 21.4% iedzīvotāju.<sup>6</sup> Piedāvātās izmaiņas laikā līdz 2027.gadam šajos rādītājos ir pieticīgas, vien par dažiem procentiem. Turklāt datu avoti dažādi, izkaisīti un, iespējams, ar atšķirīgām datu ievākšanas metodēm, kas var ierobežot datu salīdzināmību. Tāpēc ieteiktu izmantot OECD izstrādāto metodoloģiju labklājības un izaugsmes mērīšanai, lai vidējā un ilgtermiņā skaidri izsekotu savstarpējās uzticēšanās ietekmi uz ekonomisko izaugsmi arī Latvijā.

Sabiedrības saliedētībai, tostarp atvērtībai dažādībai un mērķtiecīgai ārvalstnieku integrācijas politikai, ir pierādīta pozitīva ietekme uz uzņēmumu, pilsētu un valstu ekonomisko izaugsmi. Pilsētās, kuras ievieš starpkultūru sapratni un komunikāciju veicinošu politiku, vērojams iedzīvotāju labklājības pieaugums. Starpkultūru pilsētu indekss (*Intercultural Cities Index*) apskata dažādas politikas dimensijas vairāk kā 80 pilsētās Eiropā, un indeksa rezultāti tika salīdzināti ar 2015.gada Eiroparometra rezultātiem par dzīves kvalitāti Eiropas pilsētās. Iegūtie dati liecina, ka pilsētās, kuras ierindojās augstāk Starpkultūru pilsētu indeksā, uzrādīja arī labākus rezultātus drošības, pārvaldības, nodarbinātības un pakalpojumu dimensijās, tā nodrošinot augstāku labklājību visiem pilsētas iedzīvotājiem.<sup>7</sup>

Neoliedzami, rīcībpolitikas, kuras veicina starpkultūru sapratni, pretdiskrimināciju un jaunatbraucēju integrāciju, prasa nozīmīgus finansiālus ieguldījumus. Taču, līdzīgi kā runājot par uzticēšanās veicināšanu kā priekšnosacījumu ekonomiskai izaugsmei, arī šajā gadījumā ir nepieciešamas sākotnējas investīcijas, lai novērstu augstākas izmaksas ilgtermiņā. EK pētījumi rāda, ka integrācijas politikai ir

<sup>5</sup> Algan, Yan. Trust and Social Capital. In: *For Good Measure: Advancing Research on Well-being Metrics beyond GDP*. Stiglitz et al (eds), OECD, 2018. Pieejams: <https://www.oecd-ilibrary.org/sites/9789264307278-12-en/index.html?itemId=/content/component/9789264307278-12-en>

<sup>6</sup> Latvijas Nacionālais attīstības plāns 2021.–2027. gadam, pirmā redakcija publiskajai apspriešanai. Pieejama: [https://www.pkc.gov.lv/sites/default/files/2019-10/20190927\\_NAP\\_2021\\_2027\\_1\\_redakcija\\_publicajai\\_apspriesanai\\_FINAL.pdf](https://www.pkc.gov.lv/sites/default/files/2019-10/20190927_NAP_2021_2027_1_redakcija_publicajai_apspriesanai_FINAL.pdf).

<sup>7</sup> Migration Policy Group. How the Intercultural integration approach leads to a better quality of life in diverse cities. Council of Europe, 2017. Pieejams: <https://rm.coe.int/intercultural-to-the-core-how-the-intercultural-cities-index-can-be-be/168076631b>.

neatsverama loma, lai nodrošinātu pozitīvu ekonomisko un fiskālo pienesumu no imigrācijas ilgtermiņā.<sup>8</sup> Ekonomisko izaugsmi un iedzīvotāju labklājību nevar nodrošināt sabiedrībā, kurā noteiktām sabiedrības grupām nav nepieciešamo prasmju vai resursu, lai pilnvērtīgi iekļautos darba tirgū (valodas zināšanas, īpaši aprīkotas darba vietas, starpkultūru komunikācijas prasmes), kurā viens iedzīvotājs ar nodomu vai nezināšanas dēļ diskriminē citu iedzīvotāju viņa etniskās vai nacionālās piederības, seksuālās orientācijas dēļ vai vecuma, dzimuma, invaliditātes dēļ vai kurā saskarsme starp dažādām sabiedrības grupām ir ierobežotā, tā rodies stereotipiem.

Turklāt ir nepieciešams precizēt vēlamos ekonomiskās izaugsmes sektorus. Valsts IKP rādītāji var augt dažādos sektoros, un šī izaugsme ne vienmēr var būt sociāli vēlama. Piemēram, investīcijas nekustamo īpašumu tirgū veicina būvniecību un ekonomisko darbību, bet arī palielina mājokļa izmaksas, kam var būt nelabvēlīga sociāla ietekme. Svarīgs priekšnoteikums ekonomikas izaugsmei ir tās sarežģītība jeb zināšanu kopums, kas veido ražošanas struktūru. Latvijai šobrīd ir 39. sarežģītākā ekonomika pasaulē ar tendenci kļūt mazāk sarežģītai.<sup>9</sup> Sociālas saiknes un sadarbība starp dažādiem sabiedrības locekļiem rada labvēlīgus apstākļus tautsaimniecības attīstībai, jo tiek veicināta zināšanu un dzīves pieredžu apmaiņa. Tas savukārt ļauj labāk mobilizēt pieejamos vietējos resursus, tādējādi pilnveidojot tirgus apstākļus. No tā izriet, ka saliedēta sabiedrība ir priekšnosacījums ekonomikas izaugsmei.

Tātad atbilde uz virsrakstā uzstādīto jautājumu ir, ka, lai gan uzticēšanās un sabiedrības saliedētība pirmajā brīdī nešķiet tieši saistītas ar ekonomisko izaugsmi, dati rāda, ka investīcijas politikas, kas to veicina, ir priekšnosacījums ilgtspējīgai izaugsmei un attīstībai.

Papildu informācijai skatīt arī:

**Pārskats: Kā saliedēsim Latvijas sabiedrību?** <http://providus.lv/article/parskats-ka-saliedesim-latvijas-sabiedrību>

---

<sup>8</sup> d'Artis Kancsa, Patrizio Leccab. *Long-term Social, Economic and Fiscal Effects of Immigration into the EU: The Role of the Integration Policy*. European Union, 2017. Pieejams: [https://ec.europa.eu/futurium/sites/futurium/files/jrc107441\\_wp\\_kancs\\_and\\_lecca\\_2017\\_4.pdf](https://ec.europa.eu/futurium/sites/futurium/files/jrc107441_wp_kancs_and_lecca_2017_4.pdf).

<sup>9</sup> Atlas of Economic Complexity: Latvia. Pieejams: <http://atlas.cid.harvard.edu/countries/132>. Lielāka ekonomikas sarežģītība nozīmē to, ka tā ir ilgtspējīgāka un noturīgāka.